

CARRIZO SPRINGS CISD
GUÍA DE SEGURIDAD COVID-19



TABLA DE CONTENIDOS

TABLA DE CONTENIDOS

ASISTENCIA

POLÍTICA DE CALIFICACIÓN

EVALUACIONES ESTUDIANTILES

VISITANTES DEL CAMPUS

PREVENCION

COVID-19: POSITIVO O SOSPECHOSO

IDENTIFICACIÓN DE POSIBLES CASOS DE COVID-19 EN EL CAMPUS

PRÁCTICAS PARA RESPONDER A UN CASO CONFIRMADO POR LABORATORIO EN LA ESCUELA REQUIEREN ACCIONES

CONTACTO CERCANO

LAVADO DE MANOS

PROTOCOLOS GENERALES DE SALUD Y SEGURIDAD

ATLETISMO Y ACTIVIDADES EXTRACURRICULARES

INSTALACIONES BEBDEROS

DESINFECTAR Y DESINFECTAR

ACCESO A LA TECNOLOGÍA

MÁSCARAS Y PPE

AGRUPACIONES ESTUDIANTE-PROFESOR

DESPIDO DE ESTUDIANTES

RECOMENDACIONES DE TRANSPORTE

COVID 19 SÍNTOMAS

RECURSOS DE ASESORAMIENTO

Asistencia

Los estudiantes de Carrizo Springs CISD participarán en instrucción asincrónica, y para ser contados para fines de asistencia, deben participar en una de las siguientes maneras para cada clase inscrita durante cada día escolar:

1. Progreso diario en el Sistema de Gestión del Aprendizaje (LMS) según lo definido por el plan CSCISD. Nuestro LMS es SeeSaw para los grados PK-2 y Google Classroom para los grados 3-12: O
2. Progreso diario a través de interacciones profesor-alumno según se define en el plan CISD de Carrizo Springs; O
3. Finalización/presentación de tareas diarias de estudiante a profesor (potencialmente por correo electrónico, en línea o por correo).

Carrizo Springs CISD implementará el modelo de **Instrucción Asincrónica**. Sin embargo, a veces, ciertos niveles de calificación implementarán un check-in cara a cara (**Sincrónico**). Por ejemplo, un pequeño grupo de intervención, Google Meets o Hangouts para explicar conceptos difíciles. Un estudiante será contado ausente si el estudiante no tiene un compromiso documentado con el LMS y /o contacto diario con el maestro y / o documentación de finalización / turno en las tareas diarias. Se verá muy diferente de nuestro aprendizaje en casa esta primavera.

Los estudiantes de PK a 2nd grado que asisten a la escuela de forma remota aprenderán a usar un programa llamado Seesaw. Los estudiantes de 3rd a 12th grado aprenderán a usar un sistema de gestión del aprendizaje llamado Google Classroom.

Según el Código de Educación de Texas (TEC) 25.092, ([Texas Education Code \(TEC\) 25.092](#)), los estudiantes deben asistir al 90 por ciento de un curso para obtener crédito por el curso y/o ser promovidos al siguiente grado. Este requisito sigue en vigor durante el año escolar 2020-2021. Los alumnos que no han iniciado sesión en la clase están marcados como ausentes. El absentismo escolar (Truancy) será monitoreado.

Los estudiantes de Carrizo Springs CISD comenzarán virtualmente el año escolar 2020-21.

POLÍTICA DE CALIFICACIÓN

La política de calificación será consistente con las pautas de nuestro manual del campus para todas las evaluaciones y asignaciones.

EVALUACIONES ESTUDIANTILES

Los estudiantes de Carrizo Springs CISD que seleccionan el aprendizaje remoto participarán en programas de evaluación locales, estatales y federales de todo el distrito. La participación en la evaluación remota estará disponible en función de la orientación del proveedor de pruebas y de la disponibilidad de los recursos necesarios. En caso de que no se permita la evaluación remota, se coordinarán los calendarios y requisitos de las pruebas en persona.

Consulte el Calendario de Pruebas del Distrito para conocer las fechas de evaluación de estudiantes locales, estatales y federales en todo el distrito. Para obtener más información sobre los requisitos de evaluación de estudiantes estatales y federales, consulte los recursos de la División de Evaluación Estudiantil de TEA, ([TEA's Student Assessment Division](#)).

VISITANTES DEL CAMPUS

Funcionarios

- Los maestros y el personal se auto-prueban los síntomas de COVID-19 antes de entrar al campus cada día.
- Los profesores y el personal tendrán que revisar la temperatura **todos los días**.
- Los síntomas se enumeran al final de este documento
- Los maestros y el personal deben informar si ellos mismos tienen síntomas de COVID-19 o están confirmados de laboratorio con COVID-19, y, si es así, deben permanecer fuera del campus hasta que cumplan con los criterios de reingreso como se indica a continuación. Además, deben informar al sistema escolar si han tenido un contacto cercano con una persona que está confirmada en laboratorio con COVID-19, tal como se define al final de este documento, y, si es así, deben permanecer fuera del campus hasta que haya pasado el período de incubación de 14 días.

Estudiantes

- Los padres deben asegurarse de que no envíen a un niño a la escuela en el campus si el niño tiene síntomas COVID-19 (como se enumeran en este documento) o es confirmado en laboratorio con COVID-19, y en su lugar debe optar por recibir instrucción remota hasta que se cumplan las siguientes condiciones para el reingreso.
- Los padres también pueden optar por que sus estudiantes reciban instrucción remota si su hijo ha tenido contacto cercano con una persona que está confirmada en el laboratorio con COVID-19 hasta que haya pasado el período de incubación de 14 días.
- Se requiere realizar regularmente un control de la temperatura de la frente de los estudiantes asintomáticos en la escuela, pero la práctica tampoco está prohibida por esta guía. La intención de Carrizo Springs CISD es realizar comprobaciones diarias de temperatura.

COVID-19: Positivo o Sospechoso:

Cualquier persona que ellos mismos:

Se confirma en laboratorio para tener COVID-19; o experimentar los síntomas de COVID-19 (enumerados a continuación) debe permanecer en casa durante todo el período de infección, y no puede regresar al campus hasta que el sistema escolar examina a la persona para determinar cualquiera de las siguientes condiciones para el reingreso del campus se han cumplido.

En el caso de una persona que fue diagnosticada con COVID-19, la persona puede regresar a la escuela cuando se cumplan los tres criterios siguientes:

- al menos un día (24 horas) han pasado desde la recuperación (resolución de la fiebre sin el uso de medicamentos para reducir la fiebre);
- el individuo tiene mejoría en los síntomas (por ejemplo, tos, dificultad para respirar); Y
- han pasado al menos diez días desde que aparecieron los síntomas por primera vez.

En el caso de una persona que tiene síntomas que podrían ser COVID-19 y que no es evaluado por un profesional médico o probado para COVID-19, se supone que dicha persona

tiene COVID-19, y el individuo no puede regresar al campus hasta que el individuo haya completado el mismo conjunto de tres pasos de criterios enumerados anteriormente.

Si la persona tiene síntomas que podrían ser COVID-19 y quiere regresar a la escuela antes de completar la estancia anterior en el período de la casa, el individuo debe

- obtener una nota de un profesional médico limpiando a la persona para su devolución basada en un diagnóstico alternativo ◉
- recibir una confirmación de que están libres de COVID a través de pruebas de infección aguda en un lugar de prueba COVID-19 aprobado encontrado en <https://tdem.texas.gov/covid-19/>.

Identificación de posibles casos COVID-19 en el campus

- Las escuelas separarán inmediatamente a cualquier estudiante que muestre síntomas de COVID-19 mientras esté en la escuela hasta que el estudiante pueda ser recogido por un padre o guardián
- Las escuelas desinfectarán las áreas utilizadas por la persona que muestra síntomas de COVID-19 mientras está en la escuela (estudiante, maestro o personal) tan pronto como sea factible.
- Los estudiantes que reporten sentirse febril deben recibir un control inmediato de la temperatura para determinar si son sintomáticos para COVID-19.

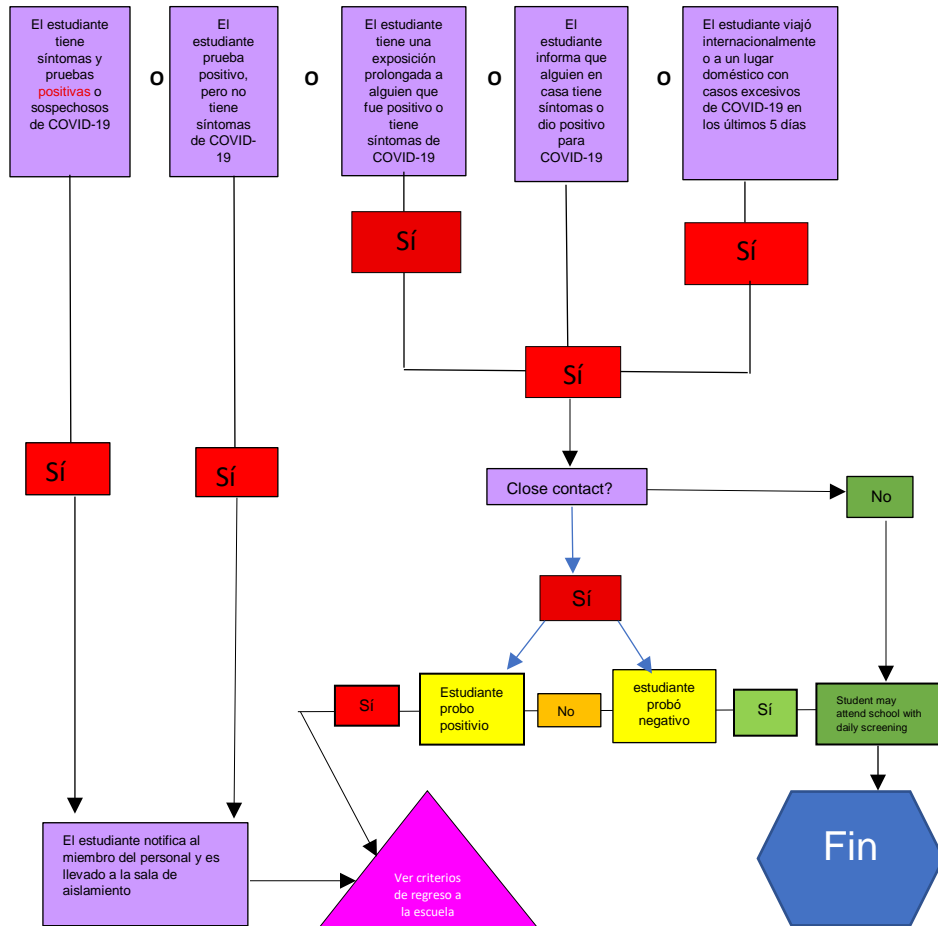
Prácticas para responder a un caso confirmado por laboratorio en las acciones requeridas por la escuela

1. Si se confirma que una persona que ha estado en una escuela tiene COVID-19, la escuela debe notificar a su departamento de salud local, de acuerdo con las leyes y regulaciones federales, estatales y locales aplicables, incluidos los requisitos de confidencialidad de la Ley de Estadounidenses con Discapacidades (ADA) y la Ley de Derechos Educativos y Privacidad de la Familia (FERPA, por sus alrededores).
2. Las escuelas deben cerrar las áreas que son muy utilizadas por la persona con el caso confirmado en el laboratorio (estudiante, maestro o personal) hasta que las superficies no porosas en esas áreas puedan ser desinfectados, a menos que ya hayan pasado más de 3 días desde que esa persona estaba en el campus.
3. Las escuelas notificarán a todos los maestros, personal y familias de todos los estudiantes de una escuela si se identifica un caso COVID-19 confirmado en el laboratorio entre los estudiantes, maestros o personal que participan en cualquier actividad del campus.

Contacto cercano

CSCISD Student Flowchart: COVID-19

Para ser considerado expuesto a Covid-19, es necesario tener contacto cercano prolongado con una persona que tiene el virus. El contacto estrecho incluye vivir en el mismo hogar, cuidar a una persona enferma con el virus, estar a menos de 6 pies de una persona enferma con el virus al menos 15 minutos continuos sin el uso de una cara que cubra, o estar en contacto directo con las secreciones de la persona enferma.



Este documento se refiere al "contacto cercano" con un individuo que se confirma en el laboratorio para tener COVID-19. El contacto estrecho es determinado por una agencia de salud pública apropiada. Para mayor claridad, el contacto cercano se define como:

- Estar directamente expuesto a secreciones infecciosas (por ejemplo, ser tosido mientras no lleva una máscara o protector facial);
- Estar a menos de 6 pies durante una duración acumulada de 15 minutos;
- Si alguno de los dos se produjo en cualquier momento en los últimos 14 días al mismo tiempo, el individuo infectado era infeccioso. Se presume que los individuos son infecciosos al menos dos días antes de la aparición de los síntomas o, en el caso de individuos asintomáticos que están confirmados en laboratorio con COVID-19, dos días antes de la prueba de laboratorio de confirmación.

CRITERIOS DE REGRESO A LA ESCUELA	INFORMACIÓN IMPORTANTE
<ul style="list-style-type: none"> ✓ Han pasado al menos 3 días (72 horas) desde la recuperación (sin fiebre sin el uso de medicamentos para reducir la fiebre) ✓ Ha mejorado en los síntomas respiratorios (tos, dificultad para respirar, etc.) ✓ Han pasado al menos 10 días desde que aparecieron los primeros síntomas ✓ "El contacto cercano" incluye estar directamente expuesto a secreciones infecciosas (por ejemplo, toser sin usar una máscara) o estar dentro de los 6 pies. por una duración de 15 minutos sin usar máscara 	<ul style="list-style-type: none"> ✓ Determine la última fecha en que el estudiante estuvo presente físicamente en la escuela, el tiempo que el estudiante estuvo a 6 pies o menos de otra persona. ✓ Determine todas las áreas que pueden haber estado expuestas en las últimas 72 horas ✓ Áreas cercanas utilizadas por el estudiante. ✓ Protocolos de desinfección ✓ Determine la respuesta de cierre adicional y la comunicación si es positiva
<h1 style="margin: 0;">SYMPTOMS OF COVID-19</h1>	
<p>PEOPLE WITH THESE SYMPTOMS MAY HAVE COVID-19</p>	
<ul style="list-style-type: none"> ✓ Fiebre o escalofríos ✓ Tos ✓ Falta de aire o dificultad para respirar ✓ Fatiga ✓ Dolores musculares o corporals ✓ Dolor de cabeza 	<ul style="list-style-type: none"> ✓ Nueva pérdida del gusto u olfato ✓ Dolor de garganta ✓ Congestión o secreción nasal. ✓ Náuseas o vómitos ✓ Diarrea

Lavado de manos

A los estudiantes y al personal se les recordará regularmente la importancia del lavado de manos adecuado. Los maestros pueden permitir más descansos para dar a los alumnos la oportunidad de lavarse las manos, ya sea en un lavabo en el salón de clases o en un baño.

Además, colocaremos unidades desinfectantes de mano en todos nuestros edificios y en nuestros autobuses. Se alentará a los estudiantes y al personal a usar el desinfectante de manos regularmente.

Protocolos Generales de Salud y Seguridad

- El personal del campus estará capacitado en protocolos de seguridad COVID-19.
- Los desinfectantes se utilizarán para los campus de limpieza profunda.
- Se alentará a los estudiantes, maestros, personal y visitantes esenciales del campus a desinfectar y/o lavarse las manos con frecuencia.
- Se proporcionarán tejidos en las aulas y áreas comunes para alentar a los estudiantes y al personal a cubrir la tos y los estornudos con un pañuelo de papel, y si no están disponibles, a cubrirse con los codos. Los tejidos usados deben arrojarse a la basura y lavarse las manos

inmediatamente con agua y jabón durante al menos 20 segundos, o se debe utilizar un desinfectante de manos.

- Los guardias de estornudo y el cristal de plexi se añadirán a las recepciones públicas.
- Se agregará y será visible la señalización social y de seguridad en todas las instalaciones escolares, incluidos los baños.
- CSCISD limitará a los visitantes en el campus sólo para llevar a cabo negocios escolares esenciales- Ex: asistir a una reunión de ARD que no se puede llevar a cabo virtualmente, recoger a su hijo de la oficina de enfermería, etc.
- Todos los visitantes permanecerán en la entrada del edificio o permanecerán fuera hasta que se parecen para entrar.
- CSCISD está autorizado a evitar que cualquier persona que no cumpla con los criterios de detección de salud sea admitida en el campus hasta que cumpla con los criterios para el reingreso al campus.

Atletismo y Actividades Extracurriculares

En este momento, planeamos ofrecer atletismo y actividades extracurriculares en el semestre de otoño. Sin embargo, es posible que sea necesario modificar las actividades, las prácticas y los horarios para garantizar que los estudiantes permanezcan físicamente distanciados y puedan mantener una higiene adecuada. Cada actividad se verá un poco diferente, y los entrenadores y asesores podrán proporcionarle a usted y a sus estudiantes más información. Solo los estudiantes que asistan a la instrucción en el campus tendrán la capacidad de participar en actividades extracurriculares.

Instalaciones

Todos los edificios de Carrizo Springs CISD están cerrados a alquileres externos durante este tiempo.

Fuentes de Agua

Estamos desalentando a los estudiantes de usar las fuentes de agua potable. En su lugar, recomendamos que todos los estudiantes lleven botellas de agua a la escuela para que puedan rellenarlas. Los estudiantes no deben compartir botellas de agua con otras personas.

Desinfectar

Nuestro personal de custodia aumentará significativamente la eliminación y desinfección de espacios públicos y superficies de alto contacto en nuestros edificios y durante todo el día escolar. También proporcionaremos un mayor acceso a los materiales de limpieza para nuestros profesores y personal para que puedan limpiar y desinfectar los espacios, según sea necesario.

Acceso a la tecnología

Debido a la posibilidad de que los estudiantes necesiten participar en el aprendizaje remoto o en línea en algún momento del año escolar, el distrito proporcionará dispositivos para los estudiantes que no tienen acceso confiable a una computadora en casa. El padre/estudiante es financieramente responsable de daños negligentes al dispositivo. El monto en dólares será el costo de las piezas necesarias para reparar el dispositivo o reemplazar el dispositivo.

También sabemos que no todas las familias tienen acceso confiable a Internet en casa. El distrito está explorando opciones para asegurar puntos de acceso Wi-Fi para algunos de nuestros estudiantes para asegurarse de que tienen las herramientas que necesitan para aprender de forma remota. Las familias tendrán que solicitar un punto de acceso o dispositivo CSCISD en el [formulario de compromiso tecnológico](#). A las familias se les dará una fecha y hora específicas para la recogida en el campus y/o departamento de tecnología de su hijo.

Máscaras y EPP

Las máscaras faciales son una parte importante de la protección de los empleados y los estudiantes, así como la higiene personal, el distanciamiento social y los esfuerzos de limpieza frecuentes. Las escuelas están obligadas a cumplir con la orden ejecutiva del gobernador con respecto al uso de máscaras. A los estudiantes y al personal se les proporcionarán máscaras para usar en la escuela todos los días.

Puede ser poco práctico para los estudiantes usar máscaras o protectores faciales mientras participan en algunas actividades atléticas u otras actividades extracurriculares no UIL. Cuando no es práctico para los estudiantes usar máscaras o protectores faciales durante esas actividades, las escuelas deben exigir a los estudiantes, maestros, personal y visitantes que usen máscaras o protectores faciales al entrar y salir de las instalaciones y las áreas de práctica y cuando no participen activamente en esas actividades. Las escuelas pueden, por ejemplo, permitir que los estudiantes que están haciendo ejercicio activamente se quiten máscaras o escudos faciales, siempre y cuando mantengan al menos seis pies de distancia de otros estudiantes, maestros y personal que no estén usando máscaras o protectores faciales. Sin embargo, las escuelas deben exigir que los estudiantes, los maestros y el personal usen máscaras o protectores faciales a medida que se organizan en posiciones que les permitan mantener un distanciamiento seguro.

Agrupaciones Estudiante-Profesor

Aliente a los estudiantes a practicar el distanciamiento social.

1. En los espacios de clase que lo permitan, colocará los escritorios de los estudiantes con un mínimo de seis pies de distancia cuando sea posible.
2. En las aulas donde los estudiantes están regularmente a menos de seis pies el uno del otro, las escuelas planearán un lavado de manos más frecuente y/o desinfección de manos.

Despido estudiantil

1. Campus designará grupos de despido escalonados. Escalonar los grupos de caminantes, conductores de automóviles, ciclistas de autobús o nivel de grado ayudará a gestionar el movimiento de los estudiantes en el edificio y disminuirá el riesgo de posibles aglomeraciones al aire libre en el momento del despido.
2. Las estaciones de desinfectante se colocarán en cada salida, y se animará a los estudiantes a desinfectar las manos antes de salir del edificio.

Recogida de estudiantes durante el Día de Instrucción

- Los padres que recojan a los estudiantes durante el día llamarán con anticipación para que los estudiantes puedan ser enviados o acompañados a los vehículos de los padres a su llegada.

Recomendaciones de transporte

Los conductores de autobuses o el personal de custodia desinfectarán los autobuses como mínimo:

1. Justo antes de comenzar una ruta para recoger a los estudiantes
2. Justo después de las rutas de la mañana y la tarde

CSCISD colocará desinfectante de manos en la entrada de todos los autobuses y todos los estudiantes deberán usar una máscara en todo momento. Cuando sea posible, se abrirán ventanas para permitir que el aire exterior circule por el autobús. En un esfuerzo por minimizar el número de estudiantes por autobús, se alienta a los padres a dejar a los estudiantes, compartir el coche o acompañar a su estudiante a la escuela para reducir la posible exposición de virus en los autobuses.

COVID 19 Síntomas

Al evaluar si una persona tiene síntomas consistentes con COVID-19, considere las siguientes preguntas:

¿Han comenzado recientemente a experimentar alguno de los siguientes de una manera que no es normal para ellos?

- Fiebre o una temperatura medida mayor o igual a 100.0 grados F
- Pérdida de sabor u olor
- Tos
- Dificultad para respirar
- Falta para respirar
- Dolor de cabeza
- Escalofríos
- Dolor de garganta
- Temblor o temblor exagerado
- Dolor muscular significativo o dolor
- Diarrea

Recursos de consejería

Carrizo Springs CISD sabe que este ha sido un momento muy difícil para las familias y los estudiantes en nuestra comunidad. Queremos asegurarnos de que nuestros estudiantes todavía están siendo apoyados en lo que respecta a sus necesidades sociales, emocionales y académicas durante este tiempo. Los consejeros del campus del CISD de Carrizo Springs pueden ser contactados en los números que se enumeran a continuación. Los estudiantes y los padres pueden comunicarse con los consejeros del campus con cualquier pregunta o inquietud que puedan tener con respecto a la salud mental, el asesoramiento profesional, la consejería o las necesidades académicas.

Los consejeros del campus están disponibles de 8:00 a 4:00.

También son capaces de enviar mensajes de texto a los números si se sienten más cómodos haciéndolo.

Joann Sosa and Anna Morones - CS Elementary- 830-876-3513

Alicia DeLeon - CS Intermediate – 830 -876-3561

Melissa Garza - CS Junior High – 830-876-2496

Nydia Rodriguez and Roxanne Miranda CS High School- 830-876-9393

Si usted o alguien que conoce es suicida, puede ponerse en contacto con los números de crisis a continuación:

Línea directa nacional sobre el suicidio- 1-800-273-8255

Línea directa de crisis– 1-800-543-5750



